



Nieuwsbrief

Nummer 4 - December 2010, jaargang 6

OP WEG NAAR SCHONE LUCHT IN 2020

KORTING AAN DE KADE

Schone schepen betalen vanaf 1 januari 2011 minder havengeld dan vieze. In Rotterdam, Amsterdam, Moerdijk en Dordrecht krijgen 'groene' schepen vanaf die datum korting op het havengeld. Bremen, Hamburg en Antwerpen zullen spoedig volgen. Tot vijf procent minder kosten aan de havenkade is beslist geen utopie voor wie over moderne scheepsmotoren beschikt en schoon tankt. Een uitstootindex op internet is de basis van dit vrijwillige systeem. Schonere lucht in en om havensteden is het resultaat.

Belonen van goed gedrag. Dat is waar de International Association of Ports and Harbours (IAPH), de belangenvereniging van havens, in gelooft als het gaat om gedragverandering in de scheepvaart. Een maatregel die op de korte termijn al effect moet opleveren is de toepassing van de Environmental Ship Index (ESI). Dit keurmerk geeft aan hoe een schip presteert op het gebied van luchtkwaliteit. Wie alleen aan de wettelijke verplichtingen voldoet krijgt daar geen punten voor. Een schip zonder uitstoot dat een CO₂-boekhouding bijhoudt, krijgt 100 punten. Vanaf 31 punten valt in Rotterdam korting op het havengeld te verdienen.

GEDRAG

'Het belang van de ESI is dat havenautoriteiten en andere dienstverleners die goed gedrag willen belonen, dat nu allemaal kunnen doen met dezelfde index,'

zegt Tiedo Vellinga van Havenbedrijf Rotterdam, een van de vaders aan de wieg van de ESI. 'Dat betekent dat je als reder weet welke maatregelen effect sorteren, zowel voor het milieu als voor je eigen bedrijfsvoering.' Omdat de IAPH de uitstootindex introduceerde, verwacht Vellinga dat ESI de internationale standaard zal worden. 'Zeker nu ook andere havens de ESI gaan gebruiken, want dan krijgen schepen in meer havens die ze aanlopen korting.' ■

DE GROEI VAN MAASVLAKTE 2

Het grootste deel van het zand dat nodig is voor de haven-terreinen is nu aangevoerd. De sleepopperzuigers werken voornamelijk nog aan de zeewering; het verbreden ervan en de aanleg van duinen. Eén tot drie hoppers maken dat werk af. Op de luchtfoto zijn de vorderingen goed zichtbaar. Om te voorkomen dat het aangebrachte zand wegwaait,

groeit er nu zelfs gras op Maasvlakte 2! Voor Maasvlakte 2 wordt gezocht naar het beste grasmengsel dat niet alleen het zand vasthoudt maar ook voor een bredere vegetatie zorgt. Uiterst rechts op het nieuwe land liggen de ingezaaide velden er mooi groen bij en ook in het midden, op het toekomstige RWG-terrein, komt al jong gras omhoog.



Maasvlakte 2 gezien vanuit het zuiden, oktober 2010

BESTEL DERDE MV2 MAGAZINE!

Het derde nummer van MV2 is uit. MV2 is hét magazine over het grootste project dat het Havenbedrijf Rotterdam onder handen heeft. Maasvlakte 2 groeit met de dag en daarmee groeit de haven. Hoe dat het afgelopen jaar is gegaan, leest en ziet u in nummer 3 van MV2. Mogelijk ontving u de eerdere nummers van MV2 al. Dan komt nummer drie vanzelf naar u toe. Zo niet: via www.maasvlakte2.com kunt u het nieuwe magazine al bestellen. ■



MAASVLAKTE 2: TUSSENSTAND

DE STAND VAN HET ZAND

Voor de aanleg van de eerste fase van Maasvlakte 2 is zo'n 240 miljoen m³ zand nodig. Werd er op het hoogtepunt zo'n 3 miljoen m³ zand per week verzet, nu gaat het wat rustiger aan met maximaal 1 miljoen m³ per week. Begin november 2010 stond de teller op **170 miljoen m³** aangebracht zand.

DE STAND VAN HET STEEN

Bijna **1,6 miljoen ton** steen ligt al op zijn plaats in de toekomstige harde zeewering. Uiteindelijk moet 5 miljoen ton nieuw gewonnen breuksteen in de nieuwe harde zeewering terechtkomen, naast 2 miljoen ton breuksteen van de huidige zeewering dat kan worden hergebruikt. ■



Blockbuster aan het werk bij zee



BLOCKBUSTER BESCHERMT HET NIEUWE LAND

BOUWEN AAN DE HARDE ZEEWERING

Nieuw opgespoten land beschermen tegen de winterstormen. Dat is w... is. Na het stormseizoen gaat het plaatsen van stenen en blokken in de ni... gestaag door.

Om het land tegen de zee te beschermen krijgt Maasvlakte 2 aan de noordzijde een harde zeewering over een lengte van 3,5 kilometer. De harde zeewering bestaat uit een stenig duin en een blokkendam. Het stenig duin is een zandduin met een bovenlaag van vuistdikke keien, vergelijkbaar met de natuurlijke keienstranden in Frankrijk en Engeland - die hebben bewezen zeer veilig te zijn. Voor deze constructie komt een blokkendam in zee te liggen die dient als golfbreker. Ongeveer 17.000 betonblokken uit de huidige blokkendam van de Maasvlakte worden hergebruikt voor deze nieuwe dam. Dat bespaart afval én aanvoer van nieuw materiaal.

TIJDELIJKE BESCHERMING TEGEN DE STORM

De basis voor de harde zeewering ligt al op zijn plaats: het zandlichaam is opgespoten en ook zijn

al veel keien voor het stenig duin aangebracht. Het kan echter zo flink stormen in het najaar en de winter, dat het nodig is om de keien tijdelijk te beschermen. En dat is de eerste belangrijke taak voor de Blockbuster, de enorme kraan die speciaal ontworpen is om de grootste stenen en de betonblokken in de zeewering van Maasvlakte 2 te plaatsen. Inmiddels staat de kraan in positie aan zee, langs de buitenrand van het nieuwe land. Hij is begonnen met het aanbrengen van tijdelijke bescherming vanwege het komende stormseizoen.

De bescherming bestaat uit zware waterbouwsteen en dezelfde 40 ton zware betonblokken die straks veel preciezer nog in de definitieve harde zeewering zullen worden geplaatst. Wanneer het nieuwe land tijdelijk beschermd is, kan de Blockbuster echt gaan bouwen aan de harde zeewering.



TREINTJE OP DE KADE

Op dit moment wordt over een lengte van circa één kilometer aan de diepzeekademuur voor de containerterminal van Rotterdam World Gateway (RWG) gewerkt. Het bouwproces vindt plaats in de vorm van een 'treintje': voorop begint men met het graven van sleuven, achteraan worden de bolders op de kade geplaatst. Daartussen zijn alle fasen van het bouwproces zichtbaar.

PUMA heeft dit werk uitbesteed aan onderaannemer BAVO Kademuren, een combinatie van BAM Civiel en Van Hattum en Blankevoort. Zij bouwen de enorme betonnen constructie, waarbij de fundering gevormd wordt door zogenoemde diepwanden, vibro-palen en mv-palen. De panelen waaruit de diepwand wordt opgebouwd zijn 38 meter hoog, 1,2 meter dik en 7,5 meter

breed. De diepwandconstructie bevindt zich grotendeels onder de grond. Bovenop de diepwand wordt de L-wand geplaatst. Na het aanbrengen van de bekisting wordt het beton gestort in segmenten van 25 meter. Het eerste stuk L-wand is begin oktober gestort. Momenteel ligt er al 100 meter kaderand. Onlangs is gestart met de inrichting van het werk-

terrein voor de kademuur van APMT. In januari 2011, als het voorste stuk van het 'treintje' klaar is met de kademuren voor RWG, start onderaannemer BAVO Kademuren met de bouw van de diepzeekade en de barge/feederkade voor APMT, de tweede containerterminal op Maasvlakte 2. ■

Om de trekkrachten van de kadeconstructie te verdelen, worden mv-palen met een lengte van 60 meter schuin op de wand in de grond geslagen.



aar de Blockbuster mee aan de slag
euwe bescherming van Maasvlakte 2

PRECISIEWERK AAN DE DEFINITIEVE ZEEWERING

De Blockbuster plaatst de blokken straks op ongeveer 50 meter afstand van de vaste wal in zee. Hoewel zijn formaat en gewicht (1200 ton) misschien anders doen vermoeden, levert de Blockbuster straks precisiewerk. De blokken van 2,5 m³ worden tot op 15 centimeter nauwkeurig geplaatst. Akoestische camera's bepalen exact de ligging van de blokken onder water en laten dit in 3D aan de kraanmachinist zien. Zo kan er heel precies en op een speciale manier gestapeld worden. Uit schaalmodelonderzoek is gebleken dat het stapelen van de blokken in een open structuur de blokkendam supersterk maakt. Zo is de zeevering van Maasvlakte 2 bestand tegen de zwaarste stormen, die eens in de 10.000 jaar voor kunnen komen.

KONINKLIJK WERKBEZOEK AAN MAASVLAKTE 2



Hare Majesteit de Koningin heeft 17 november een werkbezoek gebracht aan Maasvlakte 2. De Koningin heeft zich laten informeren over het economisch herstel van de haven en de aanleg van de Maasvlakte 2. Het werkbezoek startte met een gesprek met Hans Smits, president-directeur van Havenbedrijf Rotterdam (L) en Ronald Paul, directeur Projectorganisatie Maasvlakte 2 (R). Aansluitend bezocht de Koningin het nieuw opgespoten land en liet zich informeren over de bouw van de kade voor de eerste containerterminal en de aanleg van de zeevering.

HOLLANDS VISITEKAARTJE

Maasvlakte 2 heeft zich in 2010 ontwikkeld tot een welsprekend visitekaartje van het Havenbedrijf en van ons land. Discovery Channel, National Geographic en diverse internationale TV-zenders brachten onze havenuitbreiding over de hele wereld in ontelbare huiskamers.

In eigen land hebben we ook niet te klagen over gebrek aan mediabelangstelling, getuige de enorme hoeveelheid artikelen in kranten en tijdschriften en op internet die ik voorbij zie komen. Dat ruim 100.000 mensen in 2010 FutureLand bezochten of een rit over het nieuwe land maakten met de FutureLand Express verbaast mij dan ook niet.

Dit project beschikt blijkbaar over magische aantrekkingskracht. Ik houd het er maar op dat het oer-Hollandse karakter van ons werk mensen aanspreekt. Nieuw land in zee, opgespoten door stoere mannen die een deel van hun leven op grote schepen doorbrengen.

NOESTE ARBEID

Ruim 170 miljoen kuub zand is inmiddels van de zeebodem gezogen en voor de kust van Rotterdam gelegd. Naast de haveningang ligt nieuw Nederland in aanbouw. Daar wordt met man en macht gewerkt om in 2013 een eerste schip te kunnen ontvangen.

Het zand was nog niet opgespoten of de bouwers van de kademuuren

begonnen al met hun graaf-, vlecht- en betonstortwerk. Na een jaar noeste arbeid ligt er nu een indrukwekkende anderhalve kilometer kade in het zand, voor hele grote schepen en voor de kleinere. In 2011 kan containerbedrijf RWG vervolgens zelf gaan bouwen op dit terrein.

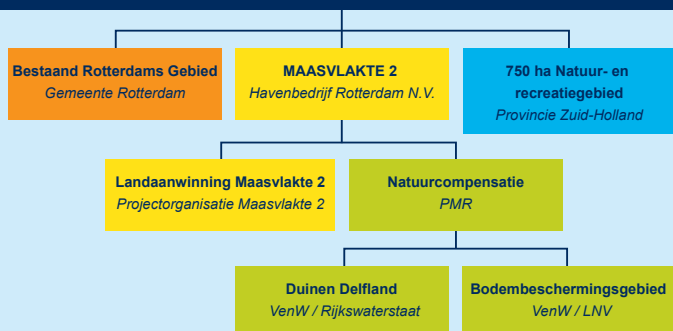
Naast het zand stond 2010 in het teken van steen. Nodig om de harde zeevering van Maasvlakte 2 mee aan te leggen. Die gaat het gebied beschermen tegen golfaanvallen vanuit het noordwesten. De eerste anderhalf miljoen ton breuksteen is inmiddels aangebracht, nog vijfeenhalf miljoen ton te gaan.

Behalve duizenden kilo's natuursteen hergebruiken we zo'n 20.000 betonblokken uit de oude zeevering van de huidige Maasvlakte. Gewicht per blok: 40.000 kilo. De speciale Blockbuster die voor het werken met deze mammoetkubussen is gebouwd, kan nu anderhalf jaar vooruit. Ik zou zeggen, mis het niet! Hoe Hollands wil je het hebben ... ■



Ronald Paul
Directeur
Project-organisatie
Maasvlakte 2

PROJECT MAINPORTONTWIKKELING ROTTERDAM



ZAKELIJKE BIJEENKOMSTEN IN FUTURELAND



FutureLand, het informatiecentrum over Maasvlakte 2, is uniek gelegen midden in het aanlegwerk. Een inspirerende plek om samen met collega's een blik op de toekomst te werpen en te zien hoe Nederland groter wordt. Neem contact op met FutureLand voor meer informatie, prijzen en om deze unieke locatie te reserveren:

T +31 (0)10 - 252 25 20

E info@futureland.nl

WINTER IN FUTURELAND

**zondag 7 november t/m 13
februari 2011**

Vertoning van 'Facts on the ground' - een videowerk van beeldend kunstenaars Liesbeth Bik en Jos van der Pol. Prachtige en spectaculaire beelden van Maasvlakte 2.

5 december

Pieten op de Maasvlakte! - Sint stuurt een paar Pieten naar FutureLand. Voor de kleintjes zit er een leuke attentie in de zak van Zwarte Piet.

24 en 26 december

FutureLand is helemaal in kerstsfeer.

Glühwein, appelbeignets, vuurkorven, kerstmuziek en natuurlijk een boom.

Audiotour door FutureLand

Laat Loes je leiden! Loes Luca neemt je mee door FutureLand en legt uit wat er te zien is. De audiotour is voor € 3,- te huur bij de balie.

Lekker warm in de FutureLand Express

FutureLand Express rijdt dagelijks het nieuwe land op. Nu de winterkoude heeft ingezet zijn er dekentjes aan boord om de benen warm te houden.



Eten + Drinken

Ook het restaurant is in winterstemming. Met warme chocolademelk of een lekker broodje rookworst krijgt de kou geen vat.

Bijzondere openingstijden op en rondom de feestdagen

5 december	Geopend tot 17.00 u.
24 december	Geopend tot 15.00 u.
25 december	GESLOTEN
26 december	Geopend tot 17.00 u.
31 december	Geopend tot 15.00 u.
1 januari	GESLOTEN

COLOFON

UITGAVE

Havenbedrijf Rotterdam N.V.
Projectorganisatie Maasvlakte 2
Deze nieuwsbrief verschijnt 4 x per jaar en informeert over de voortgang van het project Maasvlakte 2.

VORMGEVING

Havenbedrijf Rotterdam N.V. / FAC-FD

BEELD

Havenbedrijf Rotterdam N.V., PUMA, Freek van Arkel Fotografie, Aeroview, Hilbert Krane

PRODUCTIE EN AFWERKING

ØBT, Den Haag

ABONNEMENT

Ontvangt u deze nieuwsbrief liever digitaal? Meld u dan aan op de website. Ontvangt u deze nieuwsbrief liever niet? Mail dan naar: mv2info@portofrotterdam.com

CONTACT EN MEER INFORMATIE

T +31 (0)10 252 25 20

E info@maasvlakte2.com

W www.maasvlakte2.com